



BOLU ABANT İZZET BAYSAL ÜNİVERSİTESİ
PERSONEL DAİRE BAŞKANLIĞI

2022 MALİ YILI
FAALİYET RAPORU

Bolu 2022



İÇİNDEKİLER

SUNUŞ	2
I- GENEL BİLGİLER	3
A. Misyon ve Vizyon	3
B. Yetki, Görev ve Sorumluluklar	3
C. İdareye İlişkin Bilgiler	4
1- Fiziksel Yapı	4
2- Örgüt Yapısı	6
3- Bilgi ve Teknolojik Kaynaklar	7
4- İnsan Kaynakları	7
5- Sunulan Hizmetler	10
6- Yönetim ve İç Kontrol Sistemi	10
II- AMAÇ ve HEDEFLER	11
A. Birim Amaç ve Hedefleri	11
B. Temel Politikalar ve Öncelikler	12
III- FAALİYETLERE İLİŞKİN BİLGİ VE DEĞERLENDİRMELER	13
A- Mali Bilgiler	13
1-Bütçe Uygulama Sonuçları	13
2- Mali Denetim Sonuçları	13
B- Performans Bilgileri	14
1- Faaliyet ve Proje Bilgileri	14
2- Akademik Personel İle İlgili Çalışmalar	15
3- İdari Personel İle İlgili Çalışmalar	21
4- Akademik ve İdari Kadroların Yıllara Göre Dağılımı	29
5- Akademik ve İdari Personelin Cinsiyet Dağılımı	30
6- Eğitim Hizmetleri	30
IV- KURUMSAL KABİLİYET ve KAPASİTENİN DEĞERLENDİRİLMESİ	32
A- Üstünlükler	32
B- Zayıflıklar	32
C- Değerlendirme	32
V- ÖNERİ VE TEDBİRLER	33

SUNUŞ



Başkanlığımızın 2022 yılı birim faaliyet raporu, 17 Mart 2006 tarih ve 26111 sayılı Resmi Gazete’de yayımlanan “Kamu İdarelerince Hazırlanacak Faaliyet Raporları Hakkında Yönetmelik” hükümlerince hazırlanmıştır.

Merkezine insanı koyan bir hizmet anlayışı ile çalışmalarımıza devam ediyoruz. Odak noktası insan olan ve insana değer veren çalışmaların kalıcı ve başarılı olacağını bilincindeyiz. Bu minvalde çalışmalarımızı mevzuatın kendisine tanımış olduğu yetki, görev, sorumluluklarla ve hakkaniyet duygusuyla zamanında, sağlıklı bir şekilde yürütme gayreti içerisindeyiz.

Başkanlığımız; ilkeli bir idari yapı oluşturarak, sorumluluk bilinci ve etik anlayış içinde etkin, verimli ve hızlı hizmet sunmak vizyonu ile hareket etmektedir. Bu bağlamda insan gücü planlaması yaparak, idari personelin etkin bir şekilde kullanılmasının yanı sıra gelişmekte olan Üniversitemizle aynı yönde personel stratejisi belirlemekte ve gerekli çalışmaları yapmaktadır.

Ayrıca, 2022 yılı Hizmet içi eğitimlerde kişisel, mesleki, sağlık gibi birçok farklı alanda eğitimler düzenleyerek personellerimizin gelişimine katkı sunmaya devam ediyoruz. Göreve yeni başlayan personellerimizin adaylık eğitimlerinin yanı sıra Uyum Eğitimleri ile örnek oluşturacak çalışmalar yapma gayreti içerisindeyiz.

Üniversitemizin kalite kapsamında yaptığı iyileştirmelere Görev Tanımları ve İş Akışlarını hazırlayarak destek vermemiz, hazırlanan Kılavuzlarla bu süreçlerin aynı anda tüm birimlerimizde tamamlanması gayretimiz 2023 yılında da hız kesmeden devam edecektir.

Bu faaliyet raporu Başkanlığımızca **2022** yılında yapılan çalışmalar hakkında ayrıntılı bilgi veren, birimimizin kurum içerisindeki görevlerinin takibini sağladığı gibi ileriye dönük plan ve projeler hakkında da Üniversitemizin yetkili birimlerini bilgilendirmektedir.

Personel Daire Başkanlığı 2022 Yılı Faaliyet Raporu’nun faydalı olması temennisiyle kuruluşundan bugüne kadar Personel Daire Başkanlığına emeği geçenlere ve gayretli çalışmalarından dolayı tüm personelime çok teşekkür ederim.

Mustafa TANRIKULU

Personel Daire Başkanı



I- GENEL BİLGİLER

A. Misyon ve Vizyon

Misyon

Bolu Abant İzzet Baysal Üniversitesi Rektörlüğünün misyonunu yerine getirmekle görevli personelin kanun, kanun hükmünde kararname, yönetmelik, yönerge ve mevzuatların kendilerine tanıdığı her türlü özlük haklarının en kısa zamanda eksiksiz ve doğru olarak uygulanmasını temin etmek, personelimizin görevlerini yerine getirirken endişeden uzak yüksek moral ve motivasyon içerisinde çalışmalarını sürdürmelerini sağlamaktır.

Vizyon

Üniversitemizde insan gücü (norm kadro) planlamasını yapmak, personelin performans kriterleri içerisinde çalışmalarını değerlendirebilmek ve personelin daha verimli çalışmasını temin etmek amacıyla, işyeri ve iş analizlerini yaparak ve teknolojik gelişmelerden yararlanarak e-devlet projesi kapsamında akademik ve idari personelin atama, yükseltme, terfi, emeklilik, bordro, özlük vb. işlemlerini elektronik ortamda yürütülebilmesini sağlamaktır.

B. Yetki, Görev ve Sorumluluklar

- ❖ Üniversitenin insan gücü planlaması ve personel politikası ile ilgili çalışmalar yaparak personel sisteminin geliştirilmesi yönünde önerilerde bulunmak,
- ❖ Üniversite personelinin atama, özlük, terfi ve emeklilik gibi bütün işlemlerini yürütmek,
- ❖ İdari personelin hizmet öncesi ve hizmet içi eğitim programları ile görevde yükselme ve unvan değişikliğine ilişkin eğitim programlarını düzenlemek ve uygulamak,
- ❖ Üniversitemiz akademik kadrolarının birim, bölüm ve program bazlı olarak norm kadrolarını belirleyerek, ilgili mevzuat çerçevesinde yıl içerisinde kullanmak,
- ❖ Üniversitemizde yabancı uyruklu öğretim elemanı çalıştırılmasına ilişkin işlemleri yürütmek, verilecek diğer benzeri görevleri yapmaktır.

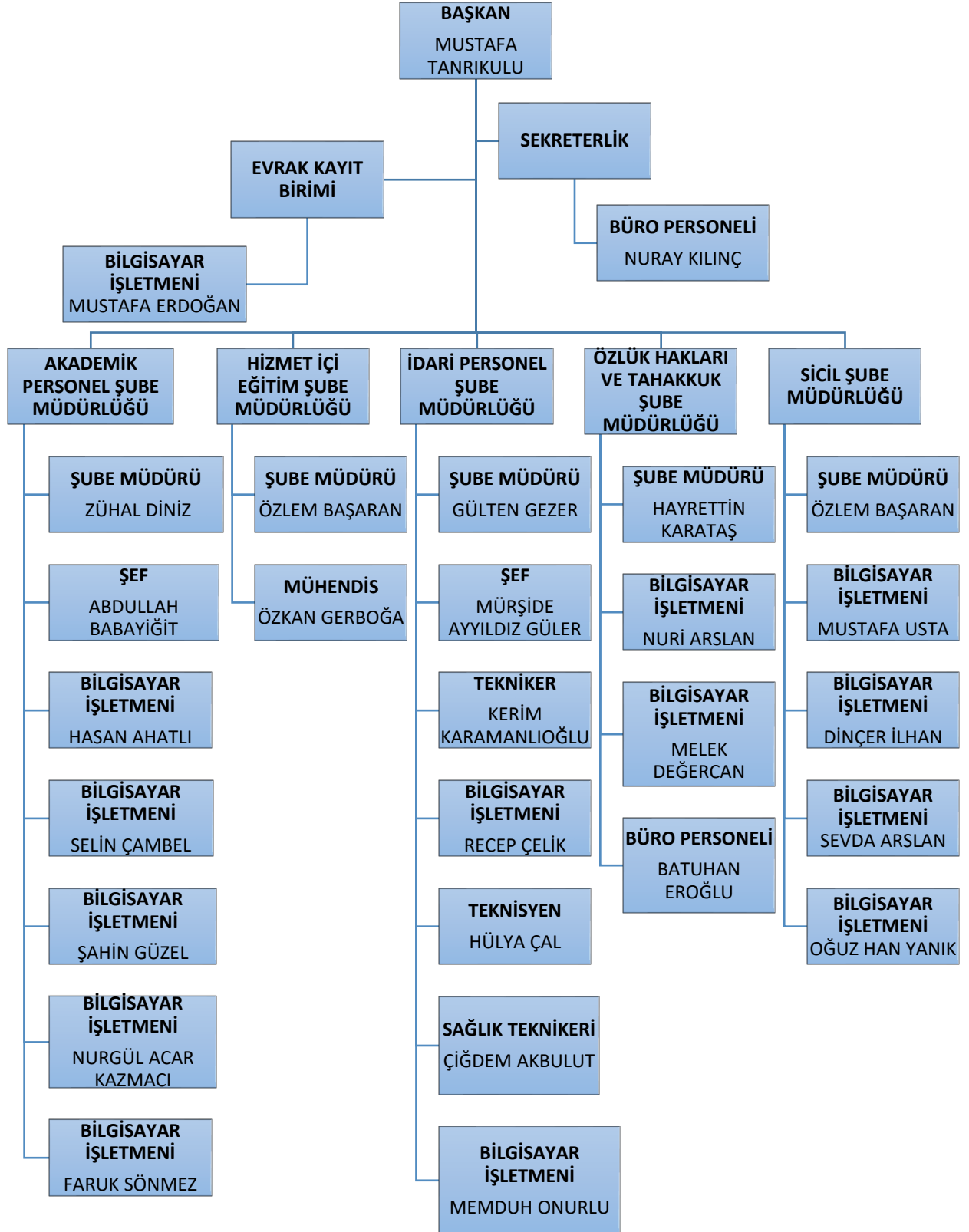
Başkanlığımız, 124 sayılı Kanun Hükmünde Kararnamenin 29. maddesinde belirtilen hizmet ve faaliyetlerin ekonomik ve faal bir şekilde yerine getirilmesi için personel kaynaklarının en etkin ve verimli bir şekilde kullanılmasını sağlamak amacıyla görev ve sorumluluklarını yerine getirmeye çalışmaktadır.

1.1. Demirbaş Durumu

Personel Daire Başkanlığında bulunan fiziki kaynaklar ve diğer demirbaşlar bütçe olanakları dâhilinde İdari ve Mali İşler Daire Başkanlığı tarafından temin edilmektedir.

Personel Daire Başkanlığı 2021 Yılı Demirbaş Durumu	Bilgisayar	Diz Üstü Bilgisayar	Yazıcı	Telefon	Faks	İnternet	Çalışma Masası	Çalışma Koltuğu	Misafir Koltuğu	Atatürk Resimleri	Hesap Makinesi	Dosya Dolabı	Evrak İmha Mak.	Sehpa	Toplantı Mas.	Pano	Portmanto	Mühür	Yemek Sandalyesi	Fotoğraf Kes. Mak.	Kimlik Baskı Mak.	Fotokopi Makinesi	Tekerlekli Sandalye	Tarayıcı	Para Kasası
Personel Daire Başkanı	1	1	1	1	-	*	1	4	5	1	-	1	1	2	1	1	1	-	-	-	-	-	-	-	-
Akademik Personel Şube Müd.	1	-	1	1	-	*	1	1	4	1	-	2	-	1	-	1	1	-	-	-	-	-	-	-	-
Sicil ve Eğitim Şube Müdürü	1	-	1	1	-	*	1	2	3	1	-	-	-	1	-	-	-	-	-	-	-	-	-	-	-
İdari Personel Şube Müdürü	1	-	1	1	-	*	1	1	3	1	-	1	-	1	-	1	1	-	-	-	-	-	-	-	-
Maaş-Özlük Şube Müdürü	1	-	1	1	-	*	1	1	5	1	-	-	1	1	-	-	-	-	-	-	-	-	-	-	-
Sekreter	1	-	1	1	1	*	1	1	3	2	-	3	-	2	-	-	1	1	-	-	-	-	-	-	-
Evrak Kayıt	1	-	1	1	-	*	2	1	2	1	-	1	-	1	-	-	1	-	2	1	1	1	-	1	-
Akademik Personel Bürosu	6	-	6	6	-	*	6	6	3	1	-	3	-	-	-	-	1	-	-	-	-	-	-	1	-
İdari Personel Bürosu	6	-	6	6	-	*	6	6	8	1	1	1	-	-	-	-	1	-	-	-	-	-	-	1	-
Sicil Bürosu	5	-	5	4	-	*	5	5	8	1	-	3	1	1	-	1	1	-	-	-	-	1	2	-	-
Maaş-Özlük Bürosu	4	-	3	3	-	*	3	3	4	1	4	-	-	-	-	-	1	-	-	-	-	-	2	-	1
DEPO	-	-	-	-	-	-	-	-	-	-	-	-	-	-	-	-	-	-	-	-	-	-	-	-	-
TOPLAM	27	1	26	25	1	*	27	30	43	11	5	15	2	9	1	4	9	1	2	1	1	2	4	3	1

2- Örgüt Yapısı



3- Bilgi ve Teknolojik Kaynaklar

Başkanlığımız faaliyetlerini Microsoft office yazılımları, Üniversite Bilgi Yönetim Sistemi (UBYS) ve bu sisteme bağlı alt yazılımlar ile personelin bilgilerinin tutulduğu personel bilgi sistemi üzerinden yürütmektedir.

Ayrıca, MERNİS, Yükseköğretim Kurulu tarafından geliştirilen ve öğretim elemanlarının bilgilerinin tutulduğu Yükseköğretim Bilgi Sistemi (YÖKSİS), Çalışma ve Sosyal Güvenlik Bakanlığı tarafından geliştirilen ve üniversitenin kadro takibinin yapıldığı Kamu E-Uygulamalar, Sosyal Güvenlik Kurumu tarafından geliştirilen ve tüm personelin hizmet kayıtlarının tutulduğu Hizmet Takip Programı (HİTAP) ile e-SGK, e-Bütçe sistemi aktif şekilde kullanılmakta ve veriler düzenli olarak işlenmesi Başkanlığımız tarafından yapılan çalışmalara örnek olarak gösterilebilir.

4- İnsan Kaynakları

Personel Daire Başkanlığında çalışan 20 personel 657 sayılı Devlet Memurları Kanunu, 1 personel de 2914 sayılı Yüksek Öğretim Personel Kanunu kapsamında istihdam edilmektedir. Başkanlığımız mevcut insan kaynakları tablo olarak aşağıda gösterilmiştir.

Daire Başkanlığımızda; 1 (Bir) Daire Başkanı, 4 (Dört) Şube Müdürü, 2 (İki) Şef, 14 (Ondört) Bilgisayar İşletmeni, 2 (İki) Tekniker, 1 (Bir) Teknisyen, 1 (Bir) Mühendis, 2 (iki) Büro İşçisi olmak üzere toplam 27 (yirmiyedi) personel görev yapmaktadır.

Daire Başkanlığımız personelinin bürolara göre dağılımı aşağıdaki gibidir:

PERSONEL DAİRE BAŞKANLIĞI	
Personel Daire Başkanı	Mustafa TANRIKULU
Sekreter	Nuray KILINÇ (Veri Hazırlama Personeli)
Evrak Kayıt Bürosu	Mustafa ERDOĞAN (Bilgisayar İşletmeni)
İDARI PERSONEL ŞUBE MÜDÜRLÜĞÜ	
Şube Müdürü	Gülten GEZER
İdari Personel Bürosu	
Şef	Mürşide AYYILDIZ GÜLER
Tekniker	Kerim KARAMANLIOĞLU
Sağlık Teknikeri	Çiğdem AKBULUT
Bilgisayar İşletmeni	Recep ÇELİK
Bilgisayar İşletmeni	Memduh ONURLU
Teknisyen	Hülya ÇAL
MAAŞ VE ÖZLÜK ŞUBE MÜDÜRLÜĞÜ	
Şube Müdürü	Hayrettin KARATAŞ
Maaş-Özlük Bürosu	
Bilgisayar İşletmeni	Nuri ARSLAN
Bilgisayar İşletmeni	Melek DEĞERCAN
Büro Personeli	Batuhan EROĞLU
AKADEMİK PERSONEL ŞUBE MÜDÜRLÜĞÜ	
Şube Müdürü	Zühal DİNİZ
Akademik Personel Bürosu	
Şef	Abdullah BABAYİĞİT
Bilgisayar İşletmeni	Selin ÇAMBEL
Bilgisayar İşletmeni	Hasan AHATLI
Bilgisayar İşletmeni	Şahin GÜZEL
Bilgisayar İşletmeni	Nurgül ACAR KAZMACI
Bilgisayar İşletmeni	Faruk SÖNMEZ
SICIL VE EĞİTİM ŞUBE MÜDÜRLÜĞÜ	
Şube Müdürü	Özlem BAŞARAN
Sicil Bürosu	
Bilgisayar İşletmeni	Dinçer İLHAN
Bilgisayar İşletmeni	Mustafa USTA
Bilgisayar İşletmeni	Sevda ARSLAN
Bilgisayar İşletmeni	Oğuz Han YANIK
Hizmet İçi Eğitim Bürosu	
Mühendis	Özkan GERBOĞA

Personel Daire Başkanlığında Çalışan Personelin Görev Süreleri

Sıra No	Unvanı	Adı	Soyadı	Mezuniyet	Hizmet Yılı	Birimdeki Görev Süresi (Yıl)
1	Personel Daire Başkanı	Mustafa	TANRIKULU	Yüksek Lisans	19	4
2	Şube Müdürü	Gülten	GEZER	Yüksek Lisans	27	13
3	Şube Müdürü	Özlem	BAŞARAN	Lisans	29	13
4	Şube Müdürü	Zühal	DİNİZ	Lisans	22	21
5	Şube Müdürü V.	Hayrettin	KARATAŞ	Lisans	29	1
6	Mühendis	Özkan	GERBOĞA	Lisans	5	5
7	Şef	Mürşide	AYYILDIZ GÜLER	Lisans	10	4
8	Şef	Abdullah	BABAYİĞİT	Lisans	17	11
9	Tekniker	Kerim	KARAMANLIOĞLU	Lisans	25	25
10	Sağlık Teknikeri	Çiğdem	AKBULUT	Lisans	26	17
11	Bilgisayar İşletmeni	Recep	ÇELİK	Lisans	26	14
12	Bilgisayar İşletmeni	Memduh	ONURLU	Lisans	10	3
13	Teknisyen	Hülya	ÇAL	Lise	6	6
14	Bilgisayar İşletmeni	Nurgül	ACAR KAZMACI	Lisans	9	9
15	Bilgisayar İşletmeni	Diñer	İLHAN	Lisans	8	8
16	Bilgisayar İşletmeni	Oğuz Han	YANIK	Lisans	10	1
17	Bilgisayar İşletmeni	Şahin	GÜZEL	Lise	8	8
18	Bilgisayar İşletmeni	Nuri	ARSLAN	Lisans	10	10
19	Bilgisayar İşletmeni	Mustafa	USTA	Ön Lisans	24	22
20	Bilgisayar İşletmeni	Sevda	ARSLAN	Lisans	10	6
21	Bilgisayar İşletmeni	Mustafa	ERDOĞAN	Lisans	27	18
22	Bilgisayar İşletmeni	Selin	ÇAMBEL	Lisans	12	9
23	Bilgisayar İşletmeni	Melek	DEĞERCAN	Yüksek Lisans	11	4
24	Bilgisayar İşletmeni	Faruk	SÖNMEZ	Lise	3	3
25	Bilgisayar İşletmeni	Hasan	AHATLI	Lisans	11	2
26	Büro Personeli	Nuray	KILINÇ	Lisans	7	4
27	Büro Personeli	Batuhan	EROĞLU	Ön Lisans	1	1



Hizmet Sınıfları ve Kadro Unvanları

Sınıfı	İstihdam Şekli	Kadro Unvanı	Başkanlığımızda Çalışan Sayısı
Genel İdare Hizmetleri	657 SDMK	Personel Daire Başkanı	1
Genel İdare Hizmetleri	657 SDMK	Şube Müdürü	4
Genel İdare Hizmetleri	657 SDMK	Şef	2
Teknik Hizmetler Sınıfı	657 SDMK	Mühendis	1
Teknik Hizmetler Sınıfı	657 SDMK	Tekniker	2
Teknik Hizmetler Sınıfı	657 SDMK	Teknisyen	1
Genel İdare Hizmetleri	657 SDMK	Bilgisayar İşletmeni	14
Sözleşmeli Personel	375 KHK	Büro Personeli	2
TOPLAM			27

5- Sunulan Hizmetler

Üniversitemizde 31.12.2022 tarihi itibariyle görevli

- 1509 akademik personel,
- 13 yabancı uyruklu akademik personel,
- 731 idari personel,
- 110 sözleşmeli personel,
- 364 Sürekli İşçi
- 1 Geçici işçi

olmak üzere toplamda 2728 personel bulunmaktadır.

Bu personellerin işlemleri (Sürekli İşçiler hariç) Daire Başkanlığımızda görevli toplam 27 personel tarafından yürütülmüştür.

6- Yönetim ve İç Kontrol Sistemi

Personel Daire Başkanlığı hizmetlerini Yükseköğretim Üst Kuruluşları ile Yükseköğretim Kurumlarının İdari Teşkilatı Hakkında Kanun Hükmünde Kararnamede belirtilen ve idarece verilen; konumuna uygun görevleri yerine getirmektedir.

Üniversite Yönetimi tarafından yapılması istenen hizmetler, bunun yanında dönemler itibarı ile yapılması gereken hizmetler Başkanlığımıza bağlı birimlerde hazırlanmakta, ilgili şube

müdürleri sonra daire başkanı tarafından kontrol edilmekte ve Genel Sekreterinde kontrolünden sonra Rektör veya ilgili Rektör Yardımcısı onayından sonra işlem tamamlanmaktadır.

II- AMAÇ ve HEDEFLER

A. Birim Amaç ve Hedefleri

Personel Daire Başkanlığı olarak amacımız; yapılan iş ve işlemlerde mevzuatın tanınmış olduğu yetki ve görevleri yine mevzuat hükümlerine göre hakkaniyet duygusuyla zamanında, sağlıklı ve tek tiplilikle yürütmeye çalışmak; personelimizin görevlerini yerine getirirken endişeden uzak, yüksek moral ve motivasyon içerisinde çalışmalarını sürdürmelerini sağlamaktır.

Üniversitemizde insan gücü (norm kadro) planlamasını yapabilmek, personelin performans kriterleri içerisinde çalışmalarını değerlendirebilmek ve daha verimli çalışmasını temin edebilmek; işyeri ve iş analizlerini yapabilmek ve teknolojik gelişmelerden yararlanarak e-devlet projesi kapsamında akademik ve idari personelin atama, yükseltme, terfi, emeklilik, bordro, özlük işlemleri vb. işlemleri elektronik ortamda yürütebilmeyi hedeflemektedir.

Bu hedeflerden bazıları şunlardır;

- Başkanlığımızın ve birimlerimizin idari yapılanması gözden geçirilerek hizmet birimlerinin yeniden düzenlenmesi, eksikliği hissedilen birimlerin açılması,
- Hizmetiçi eğitim çalışmalarına önem verilerek personelin performansı ile görevde yükselme ve atamalarında bilgi ve liyakat sahibi kişilerin seçimini temin etmek için ihtiyaç duyulan konularda hizmetiçi eğitimin verilmesi,
- Teknik donanım, program ve yeterli sayıda ekip olduğunda, teknik yapımızın eksiklikleri giderilerek ihtiyaç duyulan programların yapılması, mevcut programların güncellenmesi ve bu sayede personelin bilgilerinin bilgisayar ortamında yasal sınırlar içinde birimlerin hizmetine sunulması,
- Teknik yapımız güçlendiğinde, birimlerimizin maddi ve teknik desteğini alarak Üniversitemiz personelini ilgilendiren belgelerin bilgisayar ortamından alınabilmesinin sağlanması,
- E-devlet projesi içinde diğer kamu kurum ve kuruluşlarıyla bilgilerin elektronik ortamda paylaşılması, onlarla entegre hale getirilmesi,
- Kamu kaynaklarının etkili ve verimli kullanılması, hizmetlerin dengeli dağılımının sağlanması, sunulan hizmetlerde kalitenin artırılması,

- İhtiyaç duyulan nitelik, unvan ve sayıda personel istihdamının sağlanmasıdır.

B. Temel Politikalar ve Öncelikler

- Üniversitenin insangücü planlaması ve personel politikasıyla ilgili çalışmalar yapmak, personel sisteminin geliştirilmesiyle ilgili önerilerde bulunmak,
- Üniversite personelinin atama, özlük ve emeklilik işleriyle ilgili işlemleri yapmak,
- İdari personelin hizmet öncesi ve hizmetiçi eğitim programlarını düzenlemek ve uygulamak,
- Verilecek benzeri görevleri yapmak

III- FAALİYETLERE İLİŞKİN BİLGİ VE DEĞERLENDİRMELER

A- Mali Bilgiler

1-Bütçe Uygulama Sonuçları

2022 YILI BÜTÇE TERTİPLERİNİN ÖDENEK DURUM LİSTESİ

BOLU ABANT İZZET BAYSAL ÜNİVERSİTESİ

38.42- PERSONEL DAİRE BAŞKANLIĞI

TERTİP	KBÖ	EKLENEN	TOPLAM ÖDENEK	SERBEST	TOPLAM ÖDENEK GÖNDERME	HARCAMA	KALAN
98.900.9002.3282-0442.0004-02-01.01 (Personel Giderleri)	2.019.000,00	1.322.990,70	3.341.990,70	3.341.990,70	3.341.990,70	3.341.990,70	0,00
98.900.9002.3282-0442.0004-02-01.04 (Geçici Personel Giderleri)	38.000,00	15.390,00	41.390,00	41.390,00	53.390,00	25.912,07	0,00
98.900.9002.3282-0442.0004-02-02.01 (Sosyal Güvenlik Primi Giderleri)	350.000,00	164.753,38	514.753,38	514.753,38	514.753,38	514.753,38	0,00
98.900.9002.3282-0442.0004-02-03.03.10 (Yurtiçi Geçici Yolluk Giderleri)	56.000,00	0,00	56.000,00	56.000,00	63.500,00	55.053,63	0,00
98.900.9002.3282-0442.0004-02-03.03.20 (Yurtiçi Sürekli Yolluk Giderleri)	20.000,00	52.500,00	72.500,00	72.500,00	72.500,00	71.967,00	0,00
98.900.9002.3282-0442.0004-02-05.01 (Görev Giderleri)	10.550.000,00	12.155.000,00	22.705.000,00	22.705.000,00	23.085.000,00	22.704.998,10	0,00
TOPLAM	13.033.000,00	13.710.634,08	26.731.634,08	26.731.634,08	27.131.134,08	26.714.674,88	0,00

2- Mali Denetim Sonuçları

2022 yılında mali denetimle ilgili rapor hazırlanmamıştır.



B- Performans Bilgileri

1- Faaliyet ve Proje Bilgileri

Personel Daire Başkanlığı olarak; Üniversitemizde çalışan tüm personelin atamaları, terfilerinin ve maaşlarının yapılması, kadro işlemlerinin takibi, hizmetlerinin değerlendirilmesi, görevlendirmeleri, izin işlemleri, kadro değişiklikleri, hizmetiçi eğitim, emeklilik, istifa vb. kısacası özlük haklarının korunması ve takibi Başkanlığımızca yapılmaktadır. Başkanlığımızca yapılan işlemlerin tamamı yazışmaya dayanmakta olup kayıt dışı evrak işlemleri diğer Daire Başkanlıklarına nazaran çok azdır. Bu da evrak kayıt işlemlerinden açıkça anlaşılmaktadır. Daire Başkanlığımıza gelen evrak sayısı 26.918'dir. Giden evrak sayısına bakıldığında ise Başkanlığımızdan çıkan evrak sayısı 110.548'dir.

Personel Daire Başkanlığı	Adet/Sayı
Kurum dışı Gelen Evrak Sayısı	4.367
Kurum içi Gelen Evrak Sayısı	22.551
TOPLAM Gelen Evrak Sayısı	26.918
Kurum dışı Giden Evrak Sayısı	2.157
Kurum içi Giden Evrak Sayısı	110.491
TOPLAM Giden Evrak Sayısı	112.648
TOPLAM Evrak Sayısı	139.566

2- Akademik Personel İle İlgili Çalışmalar

Akademik kadrolarımızın son durumunu birimler bazında belirtilmiştir. Bu tablodan sonra da kadrolarımızdaki hareketlenmelerin durumu aşağıdaki diğer tablolarla açıklanacaktır.

a- Üniversitemiz Birimleri Akademik Personel Dağılımı

Birim	Profesör	Doçent	Dr. Öğr. Üyesi	Öğr.Gör.	Arş.Gör.	TOPLAM
Eğitim Fakültesi	43	25	52	13	17	150
Fen-Edebiyat Fakültesi	62	31	37	2	7	139
İktisadi ve İdari Bilimler Fakültesi	28	17	29	1	17	92
Tıp Fakültesi	45	45	51	1	208	350
Mühendislik Fakültesi	23	17	26	2	24	92
Güzel Sanatlar Fakültesi	2	8	12	3	5	30
Diş Hekimliği Fakültesi	1	6	21	-	58	86
İlahiyat Fakültesi	6	9	23	7	19	64
İletişim Fakültesi	6	5	11	-	5	27
Ziraat Fakültesi	13	12	10	-	7	42
Spor Bilimleri Fakültesi	4	7	7	3	5	26
Sağlık Bilimleri Fakültesi	4	7	21	8	17	57
Turizm Fakültesi	1	3	7	1	2	14
Hukuk Fakültesi	1	1	8	-	35	45
Mimarlık Fakültesi	-	3	5	1	12	21
Gerede Uygulamalı Bilimler Fakültesi	3	4	2	1	8	18
Yabancı Diller Yüksekokulu	-	3	5	39	1	48
Bolu Meslek Yüksekokulu	-	1	5	11	-	17
Bolu Teknik Bilimler Meslek Yüksekokulu	1	3	7	15	-	26
Gerede Meslek Yüksekokulu	-	3	5	30	-	38
Mudurnu Süreyya Astarıcı Meslek Yüksekokulu	-	-	9	19	-	28
Mengen Meslek Yüksekokulu	-	-	1	4	-	5
Yeniçağa Yaşar Çelik Meslek Yüksekokulu	-	-	3	14	-	17
Lisansüstü Eğitim Enstitüsü	-	-	-	-	7	7
Rektörlük	-	-	-	39	-	39
Seben İzzet Baysal Meslek Yüksekokulu	1	-	4	8	-	13
Mehmet Tanrıkulu Sağlık Hizmetleri Meslek Y.O.	-	2	5	11	-	18
TOPLAM	244	212	366	233	454	1509

b- Üniversitemiz Öğretim Elemanlarının Son İki Yıl Sayıları ve Artış Oranları

Unvanlar	2021 yılı sonu itibariyle	2022 yılı sonu itibariyle	Artış Oranı %
Profesör	232	244	0,0517
Doçent	177	212	0,1977
Doktor Öğretim Üyesi	357	366	0,025
Öğretim Görevlisi	250	233	-0,068
Araştırma Görevlisi	537	454	-0,1545
Toplam	1553	1509	-0,028

c- Atamalar:

Üniversitemizde 2022 yılında 7 adet akademik personel ilanına çıkmıştır. İlanlarda; 56 adet profesör, 77 adet doçent, 103 adet doktor öğretim üyesi, 7 adet ders verecek öğretim görevlisi, 2 adet uygulamalı birim öğretim görevlisi ve 4 adet araştırma görevlisi kadrolarına yer verilmiştir.

	Profesör	Doçent	Doktor Öğretim Üyesi	Öğretim Görevlisi	Araştırma Görevlisi		Toplam
					İlan ile Atanan	Öncelikli Alan	
Açıktan	1	-	12	4 Ders+1 Uygulamalı	3	5	26
Naklen	1	2	11	2 Ders+1 Uygulamalı	3		20
Mahkeme Kararı İle	1	-	-	-	1		2
Toplam	3	2	23	8	12		48

2022 yılında 26 açıktan, 20 naklen ve 2 Mahkeme Kararı ile olmak üzere toplam 48 akademik personelin (DUS atamaları hariç) ataması yapılmıştır.

d- Unvan Değişiklikleri

Eski Unvanı	Yeni Unvanı	Kişi
Doçent	Profesör	18
Doktor Öğretim Üyesi	Doçent	62
Öğretim Görevlisi	Doktor Öğretim Üyesi	19
Araştırma Görevlisi	Doktor Öğretim Üyesi	40
Toplam		139

2022 yılında 139 öğretim elemanı akademik yükselme yaptığı için ilgililer hakkında “Unvan Değişikliği” yapılmıştır.

e- Ayrılanlar

	Profesör	Doçent	Doktor Öğretim Üyesi	Öğretim Görevlisi	Araştırma Görevlisi	Toplam
Nakil	1	4	5	1	50	61
Nakil (2547-35.Mad.)	-	-	-	-	6	6
İstifa	1	2	4	-	13	20
Emekli	7	-	4	3	-	14
İlişik Kesme- (Görevine Son)	-	1	3	-	10	14
Vefat	-	1	1	1	-	3
Kamu Görevinden Çıkarma	1	-	-	-	-	1
Görevinden Çekilmiş Sayılma	1	1	-	-	-	2
Toplam	11	9	17	5	79	121

f- Tıpta Uzmanlık Sınavını Kazananların Durumu:

TUS İçin İstenen Kontenjan Sayısı	TUS İçin Verilen Kontenjan Sayısı	Ataması Yapılan Personel Sayısı
I.Dönem:125 II. Dönem:112	I.Dönem:87 II. Dönem:69	I.Dönem:80 II. Dönem:69

2022 yılı I. ve II. Dönem Tıpta Uzmanlık Sınavı sonucuna göre Sağlık Bakanlığı tarafından atamaları yapılan, özlük hakları Bakanlıkta takip edilen ve Bakanlık tarafından Üniversitemiz Tıp Fakültesine 149 TUS öğrencisinin uzmanlık eğitimi almak üzere görevlendirilmesi yapılmıştır.

g- Dış Hekimliğinde Uzmanlık Sınavını Kazananların Durumu:

DUS İçin İstenen Kontenjan Sayısı	DUS İçin Verilen Kontenjan Sayısı	Ataması Yapılan Personel Sayısı
8	16	11

2022 yılı Dış Hekimliği Uzmanlık Sınavı sonucuna göre 11 DUS öğrencisinin Üniversitemiz Dış Hekimliği Fakültesine ataması yapılmıştır.

h- 2547 Sayılı Kanun'un 33. Maddesi Uyarınca Lisansüstü Eğitim Yapmak Üzere Yurtdışına Gönderilen Araştırma Görevlileri

Yurtdışında Eğitime Devam Edenler	-
-----------------------------------	---

2022 yılında lisansüstü eğitim yapmak üzere yurtdışına gönderilen araştırma görevlisi bulunmamaktadır.

i-2547 Sayılı Kanun'un 34. Maddesi Uyarınca Yabancı Uyruklu Öğretim Elemanları

Birim Adı	Profesör	Doçent	Dr. Öğr. Üyesi	Öğr. Gör.	Toplam
Güzel Sanatlar Fakültesi	-	-	2	-	2
İlahiyat Fakültesi	-	-	1	-	1
Yabancı Diller Y.O.	-	-	-	7	7
Bolu Meslek YO	-	-	1	-	1
Rektörlük	-	-	-	2	2
Toplam	-	-	4	9	13

Unvan	Geldiği Ülke	Çalıştığı Birim
Doktor Öğretim Üyesi	İran Azerbaycan Kazakistan Cezayir	Bolu Meslek Yüksekokulu Güzel Sanatlar Fakültesi
Öğretim Görevlisi	Suriye Cezayir Irak İran Pakistan Amerika Birleşik Devletleri İspanya	Yabancı Diller Yüksekokulu Rektörlük

Üniversitemizde 2022 yılında toplam 13 yabancı uyruklu akademik personel çalışmıştır.

j- 2547 sayılı Kanun'un 35. Maddesi Uyarınca Lisansüstü Eğitim Yapmak Üzere Görevlendirilen Araştırma Görevlileri

Üniversitemizden Görevlendirilenler (Giden)	6
Üniversitemizde Görevlendirilenler (Gelen)	0
Eğitimi Tamamlayıp Geri Gelenler	2

2022 yılı içerisinde, kadrosu Üniversitemizde olup lisansüstü eğitim yapmak üzere başka üniversitelere giden araştırma görevlisi sayısı 6'dır. Başka üniversitelerden lisansüstü eğitim yapmak üzere Üniversitemize 2022 yılında gelen araştırma görevlisi sayısı 0'dır.

k- 2547 Sayılı Kanun'un 39. Maddesi Uyarınca Yurtdışında Görevlendirilen Öğretim Elemanları

Ünvan	Sayı
Profesör	2
Doçent	2
Doktor Öğretim Üyesi	3
Araştırma Görevlisi	3
Toplam	10

2022 yılında Üniversitemizden mesleklerine ait hizmetlerde yetiştirilmek, eğitilmek, bilgilerini artırmak veya staj yapmak için Yükseköğretim Kurulunca sağlanan burs kapsamında yurtdışına gönderilen öğretim elemanı bulunmamaktadır.

l- 2547 Sayılı Kanun'un 40/b Maddesi Uyarınca Görevlendirilen Öğretim Üyeleri

Üniversitemizden Görevlendirilenler (Giden)	4
Üniversitemizde Görevlendirilenler (Gelen)	-

2022 yılında kadrosu Kurumumuzda olup, başka üniversitelerde görevlendirilen öğretim üyesi sayısı 4'tür. Başka üniversitelerden Kurumumuzda görevlendirilen öğretim üyesi bulunmamaktadır.

m-Akademik Personelin Yaş Gruplarına Göre Dağılımı

Yaş Durumu	2019		2020		2021		2022	
	Kişi Sayısı	%	Kişi Sayısı	%	Kişi Sayısı	%	Kişi Sayısı	%
23 yaş altı	2	0,1416	-	-	-	0,00	1	00,062
24-30 yaş	349	24,7167	344	23,3855	383	24,66	347	22,99
31-35 yaş	229	16,2181	244	16,5874	249	16,03	212	14,04
36-40 yaş	240	16,9971	244	16,5874	244	15,71	229	15,17
41-50 yaş	411	29,1076	432	29,3678	430	27,68	449	29,75
51 - üzeri	181	12,8186	207	14,0721	247	15,90	271	17,95
Toplam	1412		1471		1553		1509	

Akademik Personel (Kadroların Doluluk Oranına Göre)

Unvan	2019			2020			2021			2022		
	Dolu	Boş	Toplam	Dolu	Boş	Toplam	Dolu	Boş	Toplam	Dolu	Boş	Toplam
Profesör	177	21	198	198	82	280	232	48	280	244	81	325
Doçent	145	56	201	161	65	226	177	50	227	212	84	296
Doktor Öğretim Üyesi	380	128	508	371	71	442	357	95	452	366	96	462
Öğretim Görevlisi	255	88	343	256	43	299	250	39	289	233	56	289
Araştırma Görevlisi	455	65	520	485	146	631	537	94	631	454	148	602
Toplam	1412	358	1770	1471	407	1878	1553	326	1879	1509	465	1974

3- İdari Personel İle İlgili Çalışmalar

Akademik kadrolarda olduğu gibi idari kadrolarımızın da son durumunu birimler bazında vererek, kadrolarımızdaki hareketlenmelerin durumu aşağıdaki diğer tablolarla açıklanmıştır.

GÖREV YERİ	Genel İdare Hizmetleri	Teknik Hizmetler	Sağlık Hizmetleri	Eğitim Öğretim Hizmetleri	Avukatlık Hizmetleri	Din Hizmetleri	Yardımcı Hizmetler	TOPLAM
1. Genel Sekreterlik	11	1	0	0	0	0	0	12
2. Hukuk Müşavirliği	2	1	0	0	2	0	0	5
3. Personel Daire Başkanlığı	21	3	1	0	0	0	0	25
4. Strateji Geliştirme Daire Başkanlığı	19	0	0	0	0	0	0	19
5. İdari ve Mali İşler Daire Başkanlığı	35	2	0	0	0	0	0	37
6. Öğrenci İşleri Daire Başkanlığı	15	4	0	0	0	0	0	19
7. Yapı İşleri ve Teknik Daire Başkanlığı	2	35	0	0	0	0	4	41
8. Bilgi İşlem Daire Başkanlığı	7	9	0	0	0	0	0	16
9. Kütüphane ve Dokümantasyon Daire Başkanlığı	11	9	0	0	0	0	0	20
10. Sağlık Kültür ve Spor Daire Başkanlığı	29	5	4	0	0	0	1	39
11. Rektörlük Özel Kalem	0	0	0	0	0	0	0	0
12. İç Denetim Birimi Başkanlığı	2	0	0	0	0	0	0	2
13. Basın ve Halkla İlişkiler Müdürlüğü	6	0	0	0	0	0	0	6
14. BAİBÜ Kurum Arşivi Birimi	0	1	0	0	0	0	0	1
15. Basın Merkezi Müdürlüğü (Matbaa)	0	1	0	0	0	0	0	1
16. Genel Sekreterlik (Disiplin ve Ceza İşleri Birimi)	2	0	0	0	1	0	0	3
17. Genel Sekreterlik (Yazı ve Arşiv Hizmetleri Şube Müdürlüğü)	5	0	0	0	0	0	0	5
18. Genel Sekreterlik (İş Sağlığı ve Güvenliği Koordinatörlüğü Ofisi)	1	1	0	0	0	0	0	2
19. Türk Dili Bölüm Başkanlığı	1	0	0	0	0	0	0	1
20. Atatürk İlkeleri ve İnkılap Tarihi Bölüm Başkanlığı	0	0	0	0	0	0	0	0
21. Bilimsel Araştırma Projeleri Koordinasyon Birimi (BAP)	3	0	0	0	0	0	0	3
22. Öğretim Üyesi Yetiştirme Programı (Ö.Y.P.) Kurum Koordinasyon Birimi	1	1	0	0	0	0	0	2
23. Uluslararası İlişkiler Ofisi	3	0	0	0	0	0	0	3
24. Uluslararası Öğrenciler Koordinatörlüğü	2	0	0	0	0	0	0	2
25. Engelli Öğrenciler Danışma ve Koordinasyon Birimi	1	0	0	0	0	0	0	1



26.	Dil Eğitimi, Uygulama ve Araştırma Merkezi (DİLMER)	0	0	0	0	0	0	0	0
27.	Sağlık Araştırma ve Uygulama Merkezi	0	0	0	0	0	0	0	0
28.	Sürekli Eğitim Uygulama ve Araştırma Merkezi (SUYAM)	0	0	0	0	0	0	0	0
29.	Bolu Halk Kültürünü Araştırma ve Uygulama Merkezi (BAMER)	0	0	0	1	0	0	0	1
30.	Ekonomik ve Sosyal Araştırmalar Araştırma ve Uygulama Merkezi (ESAM)	0	0	0	0	0	0	0	0
31.	Okul Öncesi Eğitimi Araştırma ve Uygulama Merkezi	1	0	0	0	0	0	0	1
32.	Yaşlı Sağlığı, Bakımı Uygulama ve Araştırma Merkezi (İBYAM)	0	0	0	0	0	0	0	0
33.	Deney Hayvanları Uygulama ve Araştırma Merkezi	0	0	1	0	0	0	0	1
34.	Yenilikçi Gıda Teknolojileri Geliştirme Uygulama ve Araştırma Merkezi (YENİGIDAM)	0	0	0	0	0	0	1	1
35.	Bilimsel, Endüstriyel ve Teknolojik Uygulama ve Araştırma Merkezi (BETUM)	0	2	1	0	0	0	0	3
36.	Türkçe Öğretimi Uygulama ve Araştırma Merkezi (BAİBÜ TÖMER)	0	1	0	0	0	0	0	1
37.	Nükleer Radyasyon Dedektörleri Uygulama ve Araştırma Merkezi (NÜRDAM)	0	0	0	0	0	0	0	0
38.	Uzaktan Eğitim Uygulama ve Araştırma Merkezi (İBUZEM)	2	0	0	0	0	0	0	2
39.	Teknoloji Transferi Uygulama ve Araştırma Merkezi (BAİBÜ-TTMER)	2	1	0	0	0	0	0	3
40.	Tarımsal Araştırmalar Uygulama ve Araştırma Merkezi	0	0	0	0	0	0	0	0
41.	Akşemseddin İslami İlimler Uygulama ve Araştırma Merkezi	0	0	0	0	0	0	0	0
42.	Yaban Hayatı Çalışmaları Uygulama ve Araştırma Merkezi (YABANMER)	0	0	0	0	0	0	0	0
43.	Kariyer Planlama ve Mezun İzleme Uygulama ve Araştırma Merkezi Müdürlüğü	1	0	0	0	0	0	0	1
44.	Hayvan Araştırmaları Yerel Etik Kurulu (HAYEK)	0	0	0	0	0	0	0	0
45.	Eğitim Fakültesi	14	0	0	0	0	0	0	14
46.	Fen Edebiyat Fakültesi	8	4	0	0	0	0	0	12
47.	İktisadi ve İdari Bilimler Fakültesi	12	1	0	0	0	0	0	13
48.	Tıp Fakültesi	11	2	2	0	0	0	1	16

49.	Mühendislik Fakültesi	11	2	0	0	0	0	1	14
50.	Güzel Sanatlar Fakültesi	7	0	0	0	0	0	1	8
51.	Diş Hekimliği Fakültesi	16	1	13	0	0	0	0	30
52.	Teknoloji Fakültesi	0	0	0	0	0	0	0	0
53.	İlahiyat Fakültesi	7	0	0	0	0	0	0	7
54.	Ziraat Fakültesi	7	0	0	0	0	0	0	7
55.	İletişim Fakültesi	9	0	0	0	0	0	0	9
56.	Mimarlık Fakültesi	4	0	0	0	0	0	0	4
57.	Hukuk Fakültesi	3	0	0	0	0	0	0	3
58.	Sağlık Bilimleri Fakültesi	7	1	0	0	0	0	2	10
59.	Turizm Fakültesi	6	0	0	0	0	0	0	6
60.	Spor Bilimleri Fakültesi	8	6	0	0	0	0	1	15
61.	Gerede Uygulamalı Bilimler Fakültesi	3	2	0	0	0	0	1	6
62.	Yabancı Diller Yüksekokulu	4	2	0	0	0	0	0	6
63.	Bolu Meslek Yüksekokulu	7	5	0	0	0	0	1	13
64.	Mehmet Tanrıkulu Sağlık Hizmetleri Meslek Yüksekokulu	5	0	0	0	0	0	0	5
65.	Bolu Teknik Bilimler Meslek Yüksekokulu	6	1	0	0	0	0	0	7
66.	Gerede Meslek Yüksekokulu	8	2	0	0	0	0	0	10
67.	Mengen Meslek Yüksekokulu	2	0	0	0	0	0	1	3
68.	Mudurnu Süreyya Astarıcı Meslek Yüksekokulu	6	0	0	0	0	0	0	6
69.	Yeniçağa Yaşar Çelik Meslek Yüksekokulu	4	0	0	0	0	0	0	4
70.	Seben İzzet Baysal Meslek Yüksekokulu	2	0	0	0	0	0	0	2
71.	Lisansüstü Eğitim Enstitüsü	10	0	0	0	0	0	1	11
72.	Döner Sermaye İşletmesi Müdürlüğü	6	0	0	0	0	0	0	6
73.	Üniversite Hastanesi Başhekimliği	0	0	0	0	0	0	0	0
74.	Üniversite Hastanesi Başmüdürlüğü	8	0	0	0	0	0	1	9
75.	S.B. Bolu Sağlık İl Müdürlüğü - B.A.İ.B.Ü. İzzet Baysal Eğitim ve Araştırma Hastanesi	13	11	140	0	0	1	10	175
76.	S.B. Bolu Sağlık İl Müdürlüğü - B.A.İ.B.Ü. İzzet Baysal Fizik Tedavi ve Rehabilitasyon Eğitim ve Araştırma Hastanesi	1	2	17	0	0	0	1	21
77.	S.B. Bolu Sağlık İl Müdürlüğü - B.A.İ.B.Ü. İzzet Baysal Ruh Sağlığı ve Hastalıkları Eğitim ve Araştırma Hastanesi	0	0	0	0	0	0	0	0
TOPLAM		400	119	179	1	3	1	28	731

İdari Personel (Kadroların Doluluk Oranına Göre)															
Hizmet Sınıfı	2018			2019			2020			2021			2022		
	Dolu	Boş	Toplam	Dolu	Boş	Toplam	Dolu	Boş	Toplam	Dolu	Boş	Toplam	Dolu	Boş	Toplam
Genel İdari Hizmetler	421	236	657	416	278	694	404	307	711	405	302	707	400	304	704
Sağlık Hizmetleri	200	241	441	196	192	388	190	194	384	182	197	379	179	200	379
Teknik Hizmetler	115	64	179	121	62	183	121	67	188	119	82	201	119	81	200
Eğitim ve Öğretim Hizmetleri	1	2	3	1	2	3	1	2	3	1	2	3	1	2	3
Avukatlık Hizmetleri	3	2	5	3	2	5	3	2	5	3	2	5	3	2	5
Din Hizmetleri	1	0	1	1	0	1	1	0	1	1	0	1	1	0	1
Yardımcı Hizmetler	36	33	69	33	42	75	32	30	62	30	29	59	28	30	58
TOPLAM	777	578	1355	771	577	1349	752	602	1354	741	614	1355	731	619	1350

İdari Personel (Kadroların Eğitim Durumuna Göre)											
Eğitim Durumu	2018		2019		2020		2021		2022		
	Kişi Sayısı	%	Kişi Sayısı	%	Kişi Sayısı	%	Kişi Sayısı	%	Kişi Sayısı	%	
İlköğretim	28	4	29	3	26	3	18	2	13	2	
Lise	109	14	99	13	88	12	79	11	73	10	
Ön Lisans	116	15	106	14	104	14	115	16	102	14	
Lisans	453	58	448	58	439	58	434	59	441	60	
Yüksek Lisans ve Doktora	71	9	89	12	95	13	95	13	102	14	
TOPLAM	777		771		752		741		731		



2022 Yılı İdari personelin kamudaki hizmet sürelerine ilişkin tablo;

Hizmet Süreleri	2018		2019		2020		2021		2022	
	Kişi Sayısı	%	Kişi Sayısı	%	Kişi Sayısı	%	Kişi Sayısı	%	Kişi Sayısı	%
0- 3 yıl	62	8	35	5	27	4	17	2	13	2
4 - 6 yıl	124	16	101	13	49	7	51	7	27	4
7 - 10 yıl	133	17	161	21	165	22	148	20	152	21
11-15 yıl	108	14	116	15	142	19	152	21	155	21
16 - 20 yıl	95	12	101	13	106	14	106	14	107	15
21 - üzeri	255	33	257	33	263	35	267	36	277	38
TOPLAM	777		771		752		741		731	

2022 Yılındaki İdari Kadroların (Dolu Kadro) Bir Önceki Yıla Göre Durumu

	GHŞ	SHŞ	THŞ	Av.H.S.	EÖHS	DHS	YHS	Toplam
2018 Yıl Sonu	421	200	115	3	1	1	36	777
2019 Yıl Sonu	416	196	121	3	1	1	33	771
2020 Yıl Sonu	404	190	121	3	1	1	32	752
2021 Yıl Sonu	405	182	119	3	1	1	30	741
2022 Yıl Sonu	400	179	119	3	1	1	28	731

a- Atamalar

	GHHS	SHS	THS	Av.H.S.	EÖHS	DHS	YHS	TOPLAM
Açıktan	2	-	1	-	-	-	1	4
Naklen	9	2	4	-	-	-	-	15
Yeniden atama (istisna)*	1	-	-	-	-	-	-	1
TOPLAM	12	2	3	-	-	-	1	20

2022 yılında Üniversitemizde 1 Genel Sekreter, 1 Şube Müdürü, 2 Kütüphaneci 1 Programcı 2 Memur, 8 Bilgisayar İşletmeni, 1 Hemşire, 1 Sağlık Teknikeri, 1 Mühendis (Özelleştirme), 2 Mühendis ve 1 Hizmetli (Ş) olmak üzere toplamda 20 idari personel atanmıştır. 2022 yılında 15 adet atama kontenjanı verilmiştir.

b- 2022 yılında 657 Sayılı Kanun'un genel hükümleri ve diğer ilgili mevzuat hükümleri ile Yükseköğretim Kuruluşları ile Yükseköğretim Kurumları Personeli Görevde Yükselme ve Unvan Değişikliği Yönetmeliği hükümleri gereğince unvan değişikliği sınavı yapılmamıştır.

c- Açıktan veya Naklen Atama İçin Müsaade Verilen Kadro Kontenjanları

2 sayılı Genel Kadro ve Usulü Hakkında Cumhurbaşkanlığı Kararnamesinin 11 inci maddesi uyarınca, anılan Cumhurbaşkanlığı Kararnamesi kapsamına giren kamu idare, kurum ve kuruluşlarının 2022 yılı için memur kadrolarına açıktan veya nakil suretiyle ile 15 (onbeş) adet idari kadro kontenjanı,

Ayrıca; 2828 sayılı Sosyal Hizmetler Kanunu kapsamında 1 (bir) Hizmetli (Ş) kadrosu Üniversitemize tahsis edilmiş olup, görevine başlamıştır.

d- Özelleştirme kapsamında Üniversitemize Yerleştirilen Personel

2022 yılında 4046 sayılı Özelleştirme Uygulamaları Hakkında Kanununun 22 nci maddesi uyarınca 1 (bir) Mühendis (Ö) kadrosuna naklen atanarak göreve başlamıştır.

e- Ayrılanlar

	Tekniker	Teknisyen	Hemşire	Hizmetli	Bilg. İşl.	Memur	Sağlık Teknisyeni	Şoför	Fakülte Sekreteri	Yurt Müdürü	Sağlık Memuru	Teknisyen Yrd.	Psikolog	İstatistikçi	Toplam
Görevden Çekilmiş Sayılma	-	-	-	1	-	-	-	-	-	-	-	-	-	-	1
İsteğe Bağlı Emekli	3	1	1	-	2	-	-	2	2	1	-	1	-	-	13
İstifa	-	-	-	-	4	1	1	-	-	-	1	-	-	-	7
Nakil	-	2	-	-	3	-	-	1	-	-	-	-	1	1	8
Vefat	-	-	-	-	-	-	-	-	-	-	-	-	-	-	-
Toplam	3	3	1	1	9	1	1	3	2	1	1	1	1	1	29

f-Unvan Değişikliği

Eski Kadro Ünvanı	Yeni Kadro Ünvanı	Kişi Sayısı
Genel Sekreter	Bilgi İşlem Daire Başkanı	1
Hizmetli(Ş)	Teknisyen	1
Memur(Ş)	Bilgisayar İşletmeni	2
Memur	Bilgisayar İşletmeni	2
Şef	Yükseköğretim Sekreteri	2

g- İlan Çalışmaları

2022 Yılı İdari Kadrolara Atama Kontenjanı (15 kişilik) Kullanımı:

- Açıktan Atama (KPSS-2022/1-2): 0.
- Naklen Atananlar: 14 (onbeş) kişi.
- 3713 S.K. Gazi, Şehit-Gazi Aile Yakın Kontenjanı: 0.
- 2022-EKPSS-Engelli Personel Kontenjanı: 0
- 2828 S.K. Kontenjanı: 1 (bir) kişi
- 657 S.D.M.K 92. Md. Gereği Yeniden Atanma: 1 (bir) kişi.

1- 654 S.K. 4/B maddesine göre;

2022 yılı içinde 657 sayılı Kanununun 4/B maddesi uyarınca adet sözleşmeli personel alımı için 54 (ellidört) kişilik ilan yapılmış olup, 47 personel görevine başladı 2 kişinin işlemi devam etmektedir, 5(beş) kişilik daha ilan yapılmış olup ilan süreci devam etmektedir.

2022 Yılındaki İdari Personelin Yaş Gruplarına Göre Dağılımı

Yaş Durumu	2018		2019		2020		2021		2022	
	Kişi Sayısı	%	Kişi Sayısı	%	Kişi Sayısı	%	Kişi Sayısı	%	Kişi Sayısı	%
23 yaş altı	13	2	7	1	7	1	5	1	4	1
24-30 yaş	110	14	89	12	60	8	39	5	32	4
31-35 yaş	165	21	166	22	155	21	135	18	97	13
36-40 yaş	127	16	140	18	148	20	162	22	160	22
41-50 yaş	286	37	282	37	277	37	268	36	276	38
51 - üzeri	76	10	87	11	105	14	132	18	162	22
Toplam	777	100	771	100	752	100	741	100	731	100

2022 Yılındaki Sözleşmeli ve Geçici Personel ile İşçi Kadroları

2022 Yılı Kadro Durumuna Göre			
	Dolu	Boş	Toplam
Sözleşmeli Personel (4/B)	110	9	119
Sürekli İşçiler	364	1	365
Geçici İşçiler	1	-	1
Geçici Personel (4/C) (Canlı Model)	-	-	-
TOPLAM	475	10	485

4- Akademik ve İdari Kadroların Yıllara Göre Dağılımı

Yıl	Akademik Personel Sayısı	İdari Personel Sayısı	Toplam Personel Sayısı
1993	210	282	492
1994	306	301	607
1995	335	342	677
1996	387	404	791
1997	448	490	938
1998	516	522	1038
1999	527	517	1044
2000	653	569	1222
2001	679	555	1234
2002	797	672	1469
2003	894	679	1573
2004	962	814	1776
2005	1020	817	1837
2006	751	493	1244
2007	771	516	1287
2008	835	500	1335
2009	891	534	1422
2010	909	572	1481
2011	966	681	1647
2012	1034	727	1761
2013	1179	792	1971
2014	1238	784	2022
2015	1291	809	2100
2016	1253	800	2053
2017	1346	790	2136
2018	1353	777	2130
2019	1467	771	2238
2020	1471	752	2223
2021	1553	741	2294
2022	1509	731	2240

5- Akademik ve İdari Personelin Cinsiyet Dağılımı

	Erkek	Kadın	Toplam
Akademik Personel	860	649	1509
Yabancı Uyruklu Personel	4	9	13
İdari Personel	389	342	731
Sözleşmeli Personel	48	62	110
Sürekli İşçi	227	137	364
Geçici İşçi	1	-	1
Toplam	1529	1199	2728

6- Eğitim Hizmetleri

Üniversitemiz görev yapan aday personele yönelik olarak; kamu hizmetlerinin gerektirdiği bilgi ve becerileri kazanarak hizmetlerin zaman ve kaynak israfına meydan vermeden en verimli şekilde yerine getirilmesini sağlamak; personelin kişisel gelişimine katkıda bulunmak ve kamu hizmetlerinin mevzuata uygun şekilde yürütülmesi amacıyla 2022 yılında temel ve hazırlayıcı eğitim programı düzenlenmemiştir.

Üniversitemiz Personel Daire Başkanlığı Hizmet İçi Eğitim Şube Müdürlüğü tarafından 2022 yılı içerisinde görevine yeni başlayan sözleşmeli personele yönelik Sözleşmeli Personel Uyum Eğitimleri, Üniversitemiz tüm idari personeline yönelik Etkili ve Güzel Konuşma Teknikleri, Mevzuat Eğitimleri, Bağımlılıkla Mücadele Eğitimleri ve Sağlık ve İletişim Eğitimleri olmak üzere toplamda 48 adet hizmet içi eğitim düzenlenmiştir. Bu eğitimler ile birlikte Üniversitemiz genelinde 204 adet hizmet içi eğitim programına katılım sağlanmıştır.

Aşağıda bulunan tabloda Üniversitemiz Personel Daire Başkanlığı Hizmet İçi Eğitim Şube Müdürlüğü tarafından 2022 yılı içerisinde düzenlenen Hizmet İçi Eğitim Programı ile düzenlenme tarihleri ve katılan personel sayısı bulunmaktadır.

	Eğitim Tarihleri	Eğitim Adı	Katılan Kişi Sayısı
1	5.01.2022	Etkili ve Güzel Konuşma Teknikleri	78
2	Sözleşmeli Personel Uyum Eğitimleri (21.02.2022-25.02.2022)	Açılış ve Tanışma	21
3		Üniversitemi Tanıyorum	
4		Kurumsal Aidiyet	
5		Kurumsal İletişim ve Üniversite İletişim Araçları	
6		657 sayılı Devlet Memurları Kanunu (Haklar, Özlük ve Disiplin İşlemleri)	
7		Etkili ve Güzel Konuşma Yöntemleri	
8		Üniversite Bilgi Yönetim Sistemi (ÜBYS) Kullanımı ve Uygulama Eğitimi	
9		Öfke Kontrolü ve Stresle Başa Çıkabilme Yolları	
10	Temel İş Sağlığı ve Güvenliği	529	
11	657 Sayılı Devlet Memurları Kanunu		
12	Resmi Yazışma Usul ve Esasları		
13	Kalite Yönetim Sistemi ve PUKÖ Döngüsü		
14	3071 sayılı Dilekçe Hakkının Kullanılmasına Dair Kanun ve 4982 sayılı Bilgi Edinme Hakkı Kanunu	481	
15	Bağımlılıkla Mücadele Eğitimleri (09.09.2022-30.09.2022)	Dijital Bağımlılık - Ünitesiz	474
16		Dijital Bağımlılık - Üniteli	360
17		Bağımlılık Farkındalık Eğitimleri / Yeşilay-Kumar Bağımlılığı Eğitimi	343
18		Bağımlılık Farkındalık Eğitimleri / Yeşilay-Alkol Kullanım Bozuklukları	350
19		Bağımlılık Farkındalık Eğitimleri / Yeşilay-Tütün Bağımlılığı Eğitimi	345
20	Sözleşmeli Personel Uyum Eğitimleri (12.12.2022-16.12.2022)	Bağımlılık Farkındalık Eğitimleri / Yeşilay-Tütün Bağımlılığı Eğitimi	341
21		Uyum Eğitimi Tanıtımı ve Tanışma	45
22		Üniversitemizi Tanıyorum	
23		Temel İş Sağlığı ve Güvenliği	
24		Kurumsal Aidiyet	
25		Kurumsal İletişim ve Üniversite İletişim Araçları	
26		Ekip Çalışması-Ekip Yönetimi	
27		657 sayılı Devlet Memurları Kanunu (Haklar, Özlük ve Disiplin İşlemleri)	
28		Protokol ve Nezaket Kuralları	
29		Üniversite Bilgi Yönetim Sistemi (ÜBYS) Kullanımı ve Uygulama Eğitimi	
30		Öfke Kontrolü ve Stresle Başa Çıkabilme Yolları	
31		Etkili ve Güzel Konuşma Yöntemleri	
32		Devlet Malını Koruma ve Tasarruf Tedbirleri	
33		Hijyen Eğitimi	
34		Diyetetik Beslenme	
35	Yeterli ve Dengeli Beslenme		
36	Sağlık ve İletişim Eğitimleri Programı (02.12.2022-.09.12.2022-16.12.2022-23.12.2022-30.12.2022)	Vücut Biyomekaniği, Fiziksel Aktivite ve Egzersiz	30
37		Egzersiz Sürecinde Beslenme	26
38		Uyku Spor ve Performans	28
39		Vücut Mekaniğinin Doğru Kullanımı	30
40		Uyku Sağlığı/Başarılı Bir Hayat İçin Uykunun Önemi	21
41		Diyetetik Beslenme	20
42		Diyetetik Beslenme	67
43		Yeterli ve Dengeli Beslenme	66
44		Kişisel Bakım	21
45		Egzersiz Sakatlıkları ve Korunma Yolları	20
46		Stres, Çatışma Yönetimi, Yılmazlık, Duygusal Dayanıklılık Esneklik ve Özgüven Oluşturma	20
47		Etkili İletişim	21
48		Ekip Çalışması, Ekip Yönetimi, İşbirlikçi Bakış Açısı Geliştirme, Kriz Yönetimi	21

IV- KURUMSAL KABİLİYET ve KAPASİTENİN DEĞERLENDİRİLMESİ

A- Üstünlükler

- Yönetimin teknolojik gelişmelere açık olması ve bu konudaki taleplerimizi desteklemesi,
- Konusunda deneyimli personel yapısına sahip olmak,
- Teknolojiden yararlanmaya hevesli, genç ve dinamik bir kadromuzun bulunması,
- Kurum içi birimler ve diğer gerçek ve tüzel kişilerle iyi ilişkilerin kurulmuş olması.
- Ulaşılabilir olmak.

B- Zayıflıklar

- Sürekli değişen ve yeni çıkan kanun, kanun hükmünde kararname ve yönetmelikler karşısında teknik olarak hazırlıklı olamamak,
- İdari personelimizin özlük haklarında yapılamayan iyileştirmeler,
- Kurum içi ve kurum dışı görev yeri değişikliği taleplerinin her geçen gün artması,
- Kurum içinde çalışan personel dolaşımının fazla olması,

C- Değerlendirme

Başkanlığımız, faaliyet raporlarında anlatılan konularda görevlerini yerine getirebilmek için tüm personeli ile birlikte zaman sınırlaması gözetmeksizin fedakârca çalışmaktadır. Eksiklikler giderildiğinde, teknik donanım ve yazılım konularında destek verildiğinde stratejik amaçlarımıza ulaşmamız daha kolay ve hızlı olacaktır.

Ayrıca, Başkanlığın fiziksel yapısında belirlenen eksiklikler giderilerek, yürütülen çalışmaların daha sağlıklı ve süratli bir şekilde sonuçlandırılmasının sağlanması, fiziki çalışma şartlarının daha da iyileştirilmesi durumunda hizmetlerin daha etkili ve verimli sunulabileceği değerlendirilmektedir.

V- ÖNERİ VE TEDBİRLER

- ❖ Üniversitemizin teknolojik imkânlarının geliştirilmesi,
- ❖ Akademik ve idari personel sayısının artırılmasına yönelik tedbirler alınması,
- ❖ Akademik ve idari personele yönelik sosyal etkinlikleri artırıcı çalışmalar yapılması, önerilerimizdir.